

"СОГЛАСОВАНО"

Заместитель Главы
Администрации города по
Городскому хозяйству и
строительству
Е.В. Копысов
" 04 " 06 2023 г.



"УТВЕРЖДАЮ"
Директор МАОУ Лицей №39
Н.И. Сайфетдинова
" 04 " 06 2023 г.



"РАССМОТРЕНО"

Заместитель начальника
ОГИБДД МУ МВД
России "Нижнетагильское",
подполковник полиции
Д.А.Маркович
" 04 " 06 2023 г.



ПАСПОРТ

дорожной безопасности образовательного учреждения

**Муниципальное автономное общеобразовательное учреждение
лицей № 39**

2023 г.

Общие сведения

Муниципальное автономное общеобразовательное учреждение лицей № 39
(МАОУ лицей №39)

Юридический адрес:

622052 Свердловская область, г.Нижний Тагил, ул. Зари, 8

Фактический адрес:

622052 Свердловская область, г.Нижний Тагил, ул. Зари, 8

Руководители образовательного учреждения:

Директор (руководитель) Сайфетдинова Н.И. 33-45-66
(фамилия, имя, отчество) (телефон)

Заместитель директора
по учебной работе Терехова Е.Ю. 33-45-66
(фамилия, имя, отчество) (телефон)

Заместитель директора
по воспитательной работе Софронова М.А. 33-45-66
(фамилия, имя, отчество) (телефон)

Ответственные работники муниципального органа образования:

главный специалист по организации
безопасного образовательного
процесса в образовательных организациях
Николаева Татьяна Владимировна 36-36-87
(фамилия, имя, отчество) (телефон)

Ответственные от Госавтоинспекции

Инспектор по пропаганде БДД ОГИБДД МУ МВД России
"Нижнетагильское", младший лейтенант полиции
Лазарьков Денис Валерьевич 97-65-61
(фамилия, имя, отчество) (телефон)

Ответственные работники за мероприятия по профилактике детского травматизма

заместитель директора по воспитательной работе
Софронова Мария Александровна 33-45-66
(фамилия, имя, отчество) (телефон)

Руководитель или ответственный работник дорожно-эксплуатационной организации, осуществляющей содержание улично-дорожной сети (УДС)

ООО«УБТ-Сервис» Абдулов Гаджи Ибрагимович 38-44-24
(фамилия, имя, отчество) (телефон)

Руководитель или ответственный работник дорожно-эксплуатационной организации, осуществляющей содержание технических средств организации дорожного движения (ТСОДД)

МБУ - «ЦОДД» Масальский Вячеслав Юрьевич 42-03-65
(фамилия, имя, отчество) (телефон)

Количество учащихся 892

Наличие уголка по БДД в фойе ОУ
(если имеется, указать место расположения)

Наличие класса по БДД не имеется
(если имеется, указать место расположения)

Наличие авто городка (площадки) по БДД - не имеется

Наличие автобуса в образовательном учреждении не имеется
(при наличии автобуса)

Время занятий в образовательном учреждении:

1-ая смена: 8-30 - 15-30

2-ая смена: -

Внеклассные занятия: 13-30 - 18-30

Телефоны оперативных служб:

Диспетчерская служба города	01
Дежурная часть МВД	02
Дежурная часть ГИБДД	47-70-01
МВД России	02, 97-62-21
ОГИБДД	47-70-01
Служба спасения	112
ЕДДС Администрации города	25-78-83, 25-78-92
Управление гражданской защиты	41-21-14
МЧС г. Нижний Тагил	

Содержание

План - схемы:

1. Район расположения образовательного учреждения, пути движения транспортных средств и детей (обучающихся, воспитанников).
2. Схема организации дорожного движения в непосредственной близости от образовательной организации с размещением соответствующих технических средств организации дорожного движения, маршруты движения детей и расположение парковочных мест.
3. Маршруты движения организованных групп детей от образовательной организации, МАОУ лицей №39, к остановкам общественного транспорта "Лицей", "Пихтовые горы".
 - 3.1. Маршрут следования от остановки «Пихтовые горы» до Дворца ледового спорта и Дворца водного спорта
 - 3.2. План-схема пути движения транспортных средств и детей при проведении дорожных ремонтно-строительных работ вблизи образовательной организации.
4. Пути движения транспортных средств к местам разгрузки/погрузки и рекомендуемые безопасные пути передвижения детей по территории образовательного учреждения.

1. План-схема района расположения образовательного учреждения

Схема необходима для общего представления о районе расположения образовательного учреждения. На схеме обозначены наиболее частые пути движения обучающихся от дома (от отдаленных остановок маршрутных транспортных средств) к образовательному учреждению и обратно.

1. Район расположения образовательного учреждения определяется группой жилых домов, зданий и улично-дорожной сетью с учетом остановок общественного транспорта, центром которого является непосредственно образовательное учреждение;

2. Территория, указанная на схеме, включает:

- образовательное учреждение;
- жилые дома, в которых проживает большая часть детей (учеников) данного образовательного учреждения;
- автомобильные дороги и тротуары.

3. На схеме обозначены:

- расположение жилых домов, зданий и сооружений;
- сеть автомобильных дорог;
- пути движения транспортных средств;
- пути движения детей (обучающихся, воспитанников) в/из образовательного учреждения;
- опасные участки (места несанкционированных переходов на подходах к образовательному учреждению, места имевших место случаев дорожно-транспортных происшествий с участием детей-пешеходов и детей-велосипедистов);
- уличные пешеходные переходы;
- названия улиц и нумерация домов.

При исследовании маршрутов движения детей особое внимание уделялось опасным зонам, где дети (обучающиеся, воспитанники) пересекают проезжие части дорог не по пешеходному переходу.

1. План – схема образовательного учреждения

1. Район расположения образовательного учреждения, пути движения транспортных средств и детей (обучающихся, воспитанников)



2.Схема организации дорожного движения в непосредственной близости от образовательного учреждения

1. Схема организации дорожного движения ограничена автомобильными дорогами, находящимися в непосредственной близости от образовательного учреждения.

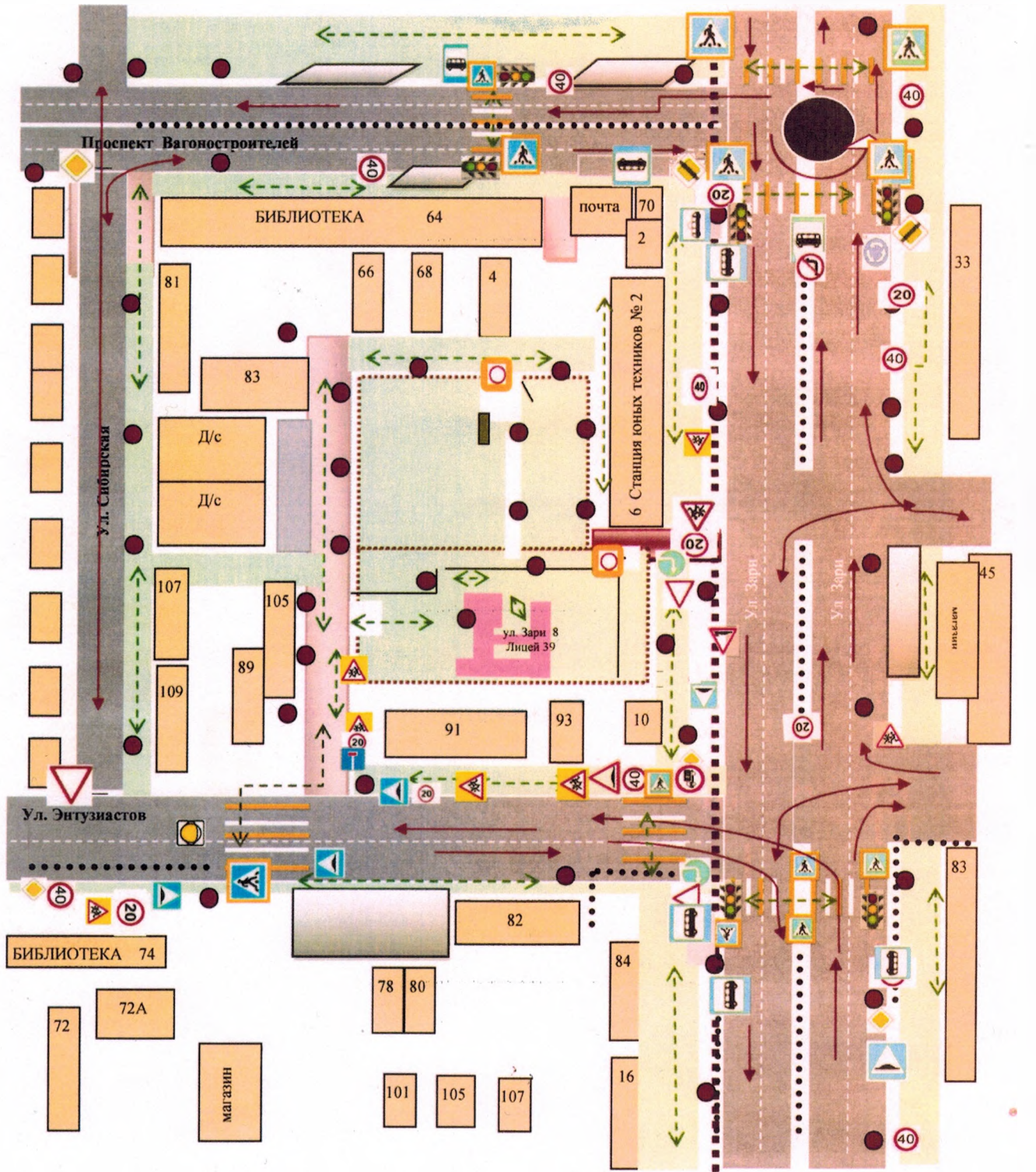
2. На схеме обозначаются:

- здание образовательного учреждения с указанием территории, принадлежащей непосредственно образовательному учреждению (при наличии указать ограждение территории);
- автомобильные дороги и тротуары;
- уличные пешеходные переходы на подходах к образовательному учреждению;
- дислокация существующих дорожных знаков и дорожной разметки;
- другие технические средства организации дорожного движения;
- направление движения транспортных средств по проезжей части;
- направление безопасного маршрута движения детей (обучающихся, воспитанников).

3. На схеме указано расположение остановок маршрутных транспортных средств и безопасные маршруты движения детей (обучающихся, воспитанников) от остановочного пункта к образовательного учреждения и обратно;

4. При наличии стоянки (парковочных мест) около образовательного учреждения, указывается место расположение и безопасные маршруты движения детей от парковочных мест к образовательному учреждению и обратно.

2.Схема организации дорожного движения в непосредственной близости от образовательной организации с размещением соответствующих технических средств организации дорожного движения, маршруты движения детей и расположение парковочных мест.



ограждение образовательного учреждения — — —
искусственное освещение ●
жилая застройка

пешеходное ограждение ●●●●●
направление движения детей от остановок — — — — —
 проезжая часть

стоянки транспортных средств
тротуар
опасная зона

направление движения транспорта →

3. Схема маршрутов движения организованных групп детей от образовательного учреждения.

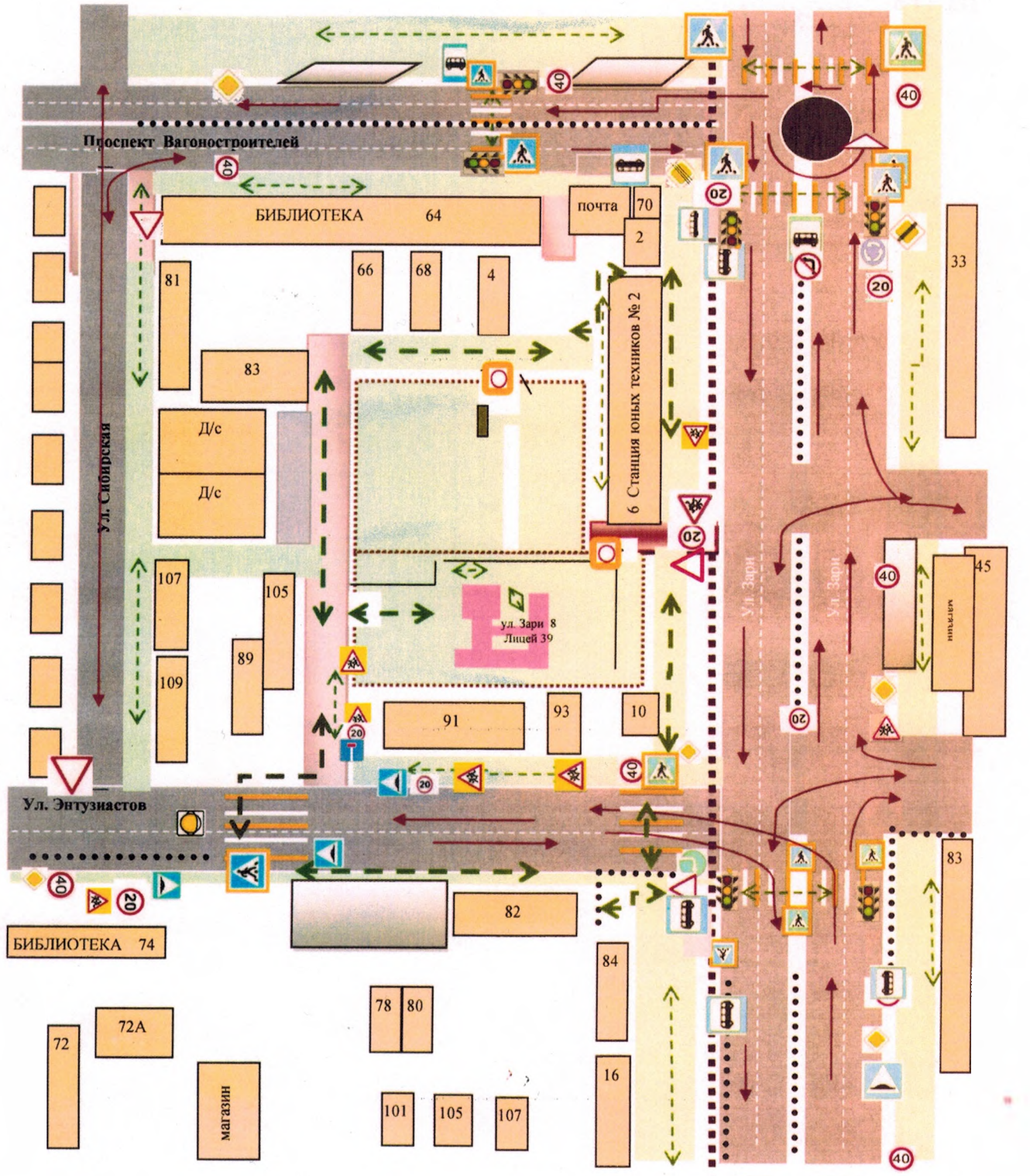
В районе ОУ отсутствуют парки, стадионы и спортивно-оздоровительные комплексы.

Движение организованных групп детей осуществляется от остановок общественного транспорта "Пихтовые горы" и "Лицей". На **схеме 3** представлено движение организованных групп детей от ОУ в библиотеку и СЮТ№2, а как же к остановкам общественного транспорта "Лицей" и "Пихтовые горы".

На **схеме 3.1.** представлено движение организованных групп детей от остановок общественного транспорта "Поликлиника" и "Спортивная", до Дворца ледового спорта и Дворца водного спорта.

Эти схемы используются преподавательским составом при организации движения групп детей к местам проведения занятий вне территории образовательного учреждения.

3. Маршруты движения организованных групп детей от образовательной организации, МАОУ лицей №39, к остановкам общественного транспорта "Лицей", "Пихтовые горы".



ограждение образовательного учреждения — — — — —
 опасная зона

пешеходное ограждение



Направления движений организованных групп детей до остановок общественного транспорта



направление движения транспорта



жилая застройка



направление движения детей



тротуар

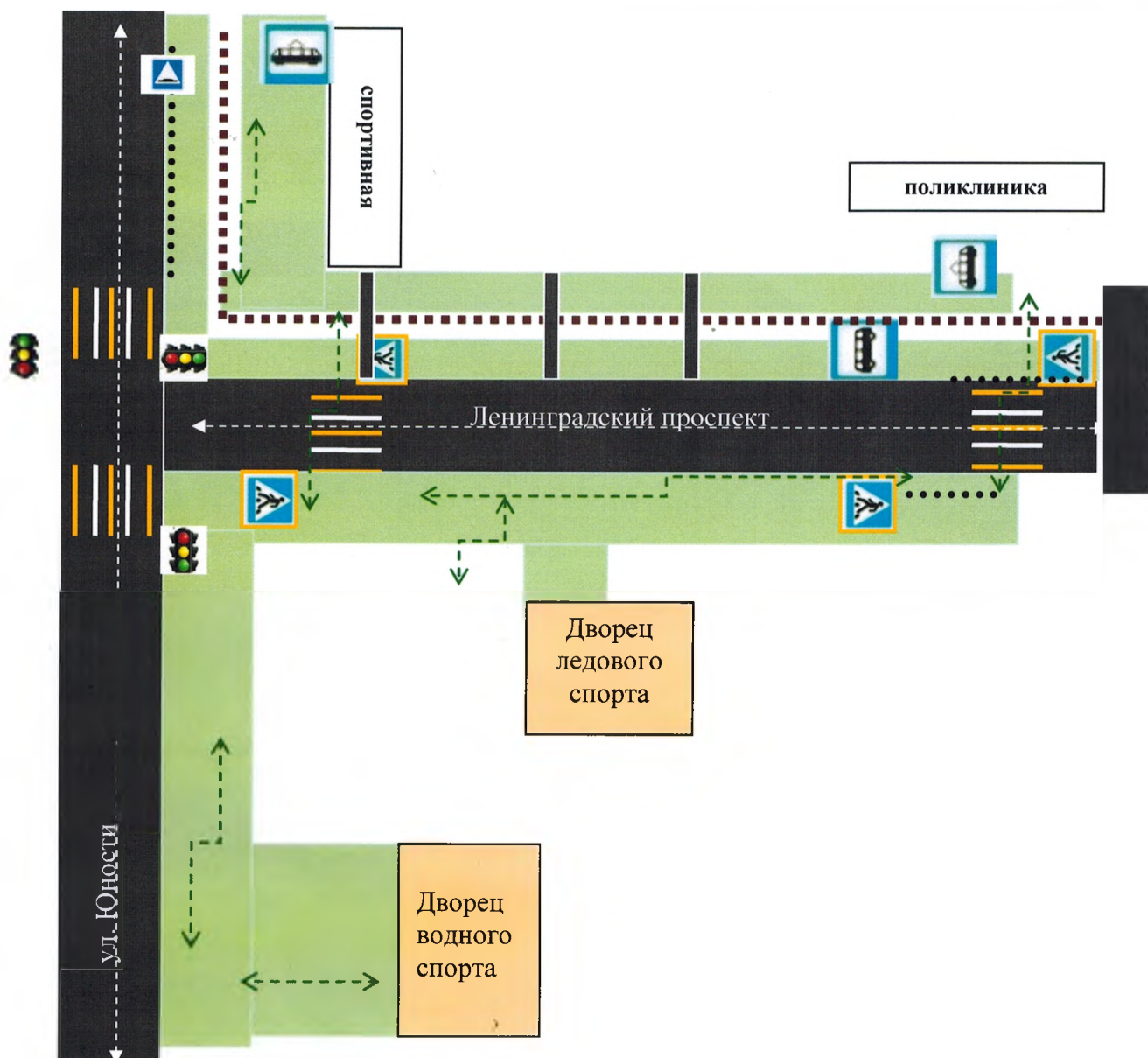


проезжая часть



3.1 Маршруты движения организованных групп детей от образовательного учреждения.

Маршрут следования от остановки «Пихтовые горы» до Дворца ледового спорта и Дворца водного спорта



← - - - - - → направление безопасного движения группы детей

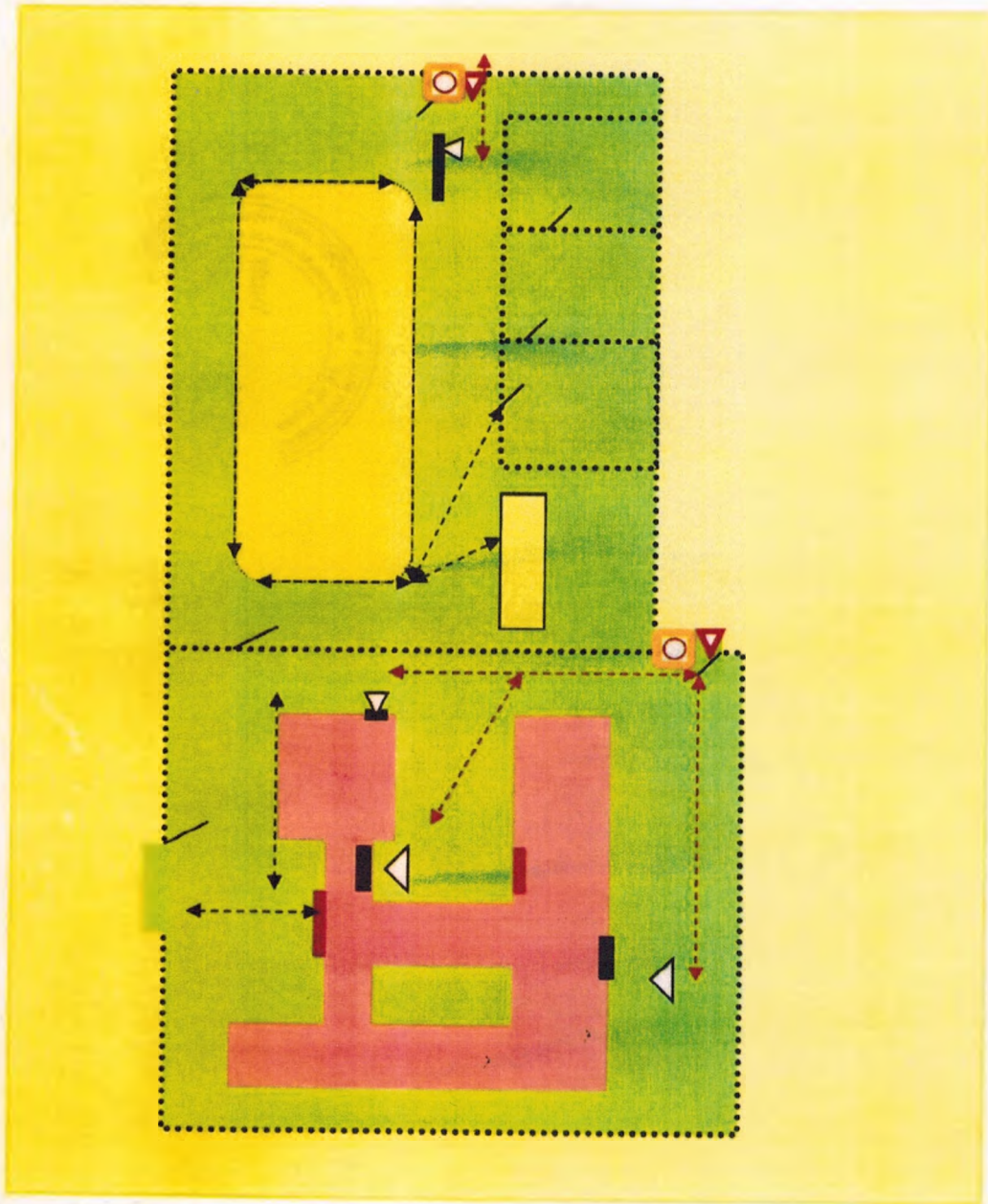
..... пешеходное ограждение

■ - - - - ■ трамвайная линия

4. Пути движения транспортных средств к местам разгрузки/ погрузки и рекомендуемые безопасные пути передвижения детей по территории образовательного учреждения.

На схеме указана примерная траектория движения транспортных средств на территории образовательного учреждения, в том числе места погрузки/разгрузки, а также безопасный маршрут движения детей во время погрузочно-разгрузочных работ.

Вывоз ТБО производится еженедельно по пятницам.



↔ движение детей и подростков на территории образовательного учреждения;

↔ движение грузовых транспортных средств по территории образовательного учреждения;

▲ место разгрузки/погрузки;

▲ въезд/выезд грузовых транспортных средств

● въезд запрещен